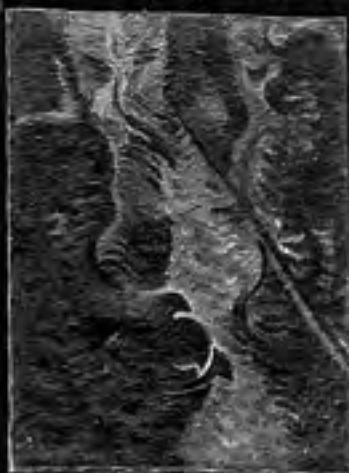


An abstract painting featuring thick, expressive brushstrokes in vibrant red, white, black, and blue. The composition is dynamic and textured, with a central dark, swirling form. The colors are layered and blended, creating a sense of movement and depth.

**ALVA HAJN**

obrazy



**ALVA HAJN**  
obrazy



**Autoportrét**

okolo 1960 | olej, sololit | 57,5 x 39 cm

# SVÁR JAKO PODSTATA UMĚLCOVY OSOBNOSTI

**Milan Knížák**

Alvu Hajna jsem osobně neznal, ale podrobně jsem se seznámil s jeho dílem, protože jsem plánoval jeho výstavu v Národní galerii. Ta se bohužel neuskutečnila především kvůli neochotě i neschopnosti mých tehdejších spolupracovníků takovou výstavu uspořádat. Vybrat věci, zařadit do souvislosti českého a světového umění a napsat katalog. K tomu byla velká neochota, stejně jako před časem s jiným outsiderem, Vladimírem Modrým, který měl také výstavu v Národní galerii. Jeho katalog jsem musel napsat sám, aby vůbec vznikl. Bohužel u Alvy Hajna už se tak stát nemohlo, nebylo dost času. Výstava se neuskutečnila a Alva Hajn zůstal znám především v Pardubicích a v okolí, i když jeho dílo působí výjimečně přinejmenším ve středoevropském prostoru. Když se podíváme na jeho nejstarší obrazy, jsou figurální a vycházejí z české moderny, což je typické pro téměř celou jeho generaci. Abstrakce, které pak začaly vznikat, připomínají secesní ornamentálníku. Jakoby vycházely z van Goghových maleb cypřišů. Když si zvětšíte některý z van Goghových pozdních obrazů a vidíte, jak pracuje se strukturou, jak pracuje s ornamentem, tak to připomíná některé faktory na obrazech Alvy Hajna. To je samozřejmě zcela v pořádku, zcela legitimní.

Alva Hajn, na rozdíl od často až přeestetizovaných a někdy až banálních realizací v architektuře, anebo možná právě díky tomu, doma „plácal“, a to říkám záměrně, nepejorativně, „plácal“ zmatené, rudi-mentární až barbarské objekty, míchající kresbu, obraz a plastiku v něco, co není ani jednou z těchto kategorií, přesto vším zároveň. Jsou to barbarské objekty. Něco, co je jinou kategorií a zároveň to má znaky všech tří zmíněných kategorií. Během mé návštěvy v Hajnově domě na půdě, kde ty věci byly schovány, jsem viděl díla, která byla ještě divočejší a proto pro mě více vzrušující. Bohužel, na internetu jsou jen díla uměřenější, která už mají nějakou chtěnou estetiku. Změť na půdě byla pro mě fascinující. Když jsem tam přišel, byl jsem zmaten a čím víc jsem se od tohoto zážitku časově vzdaloval, tím víc se mi ty podivné objekty prosívaly a na některé nemohu zapomenout.

V díle Alvy Hajna se objevují dva základní principy, které jsou v opozici. Jeden konstruktivní a estetizující se sklonem k ornamentu, druhý destruktivní a dravý, vymaňující se z estetických norem. Jakoby se kázeň střetla s anarchií, pořádek se zmatkem, vůně s pachem.

Tato dualita je podle mě typická pro Hajnovu uměleckou osobnost. Jeho dosavadní výstavy a katalogy preferují jeho ornamentální díla, či díla připomínající panující trendy a tím zkrusují a zužují jeho rozporuplnou, ale velmi bohatou osobnost. Chci poukázat především na tu část Hajnova díla, která se asi nejméně zachová. Jak už jsem se zmínil, v době, kdy jsem se o jeho díla zajímal a navštívil místa, kde byla uschována, už tehdy byla část těchto objektů polorozbitá a to možná nejen proto, že dlouho zahrávaly někde na půdě, ale i proto, že jakási polohotovost, polorozbitost je už zakódována v jejich vzniku. Možná, že Alva Hajn už počítal s tím, že je jenom jedním z faktorů času, jeho díla vznikají nějakým zraňováním a postupně budou zraňována dál i bez jeho přičinění. Jedná se o beztvare plastiky z drátů a sádry, někdy s minimalistickým barevným akcentem. Většinou černé a bílé. Někdy jde jen o nepravidelné drátěné muchláže naplácané řídkým betonem. Dále Hajn vytvářel vymačkané, téměř náhodně vzniklé betonové tvary, které nelze ani nazývat skulpturami. Nebál se netrvalých materiálů. Některé z jeho objektů jsou z papírových desek, lepenek, které nemají šanci vydržet zvláště při hrubém zacházení.

Možná, že souvislost s časem, takové to pochodování časem, který nás destruuje a zároveň do nás vtiskává něco z toho, co často nazýváme bohem. To je důležité a Hajn to možná tušil. Nevím, co věděl, umělci často neví a spoustu věcí jen tuší. Alva Hajn posedle vytvořil hromady kreseb a muchláží, které, jak jsem zmínil, pak na půdě hnily. Vytvořil také řadu kulisovitých objektů z různých druhů papíru a dřevěných tyček. A všechno je to pomuchláno, pomazáno, pocákáno.

Zběsilost tvorby je to, co mě na Hajnovi fascinuje. Zvláště dnes, kdy je umění plné spekulací, tak je přirozená posedlost něčeho se dotýkat, něco destruovat, něco tou destrukcí vytvářet, osvěžující. Možná, že moje představa je příliš romantická, ale trochu romantismu k umění patří. Možná, že právě bláhový romantismus umění zlidštuje. Něco, co je silné a slabé zároveň. Zdá se, že dualita charakterizuje Hajnovo dílo i život. Možná, že dualita obecně má nějaký smysl.

V Hajnově práci se objevuje spousta vlivů jak českého, tak mezinárodního umění. Lze tam najít ohlas grafik Aleše Veselého, somráckých informelních struktur z první poloviny šedesátých let, ale i černobílou razanci Američanů Franze Klinea, Motherwella, Cy Twomblyho a dalších. Je tam spousta vlivů, ale Hajnovy věci přesto zůstávají svébytné. To je přesně to, co je v umění důležité. Mnoho umělců se bojí prohlížet cizí díla, aby náhodou nebyli ovlivněni. Ale umění je tady i proto, abychom se jím nechali ovlivnit a přesto, nebo právě proto, našli svoji vlastní polohu.

Jak jsem už výše uvedl, dosavadní výstavy a katalogy preferují spíše Hajnova ornamentální díla. A tím představují jen jednu část jeho osobnosti. Alva Hajn byl dvojjediný. V jeho díle jsou dva tvůrci, dva Alvové Hajnové, kteří se mezi sebou perou. Jeden pečlivý a důsledný, druhý divoký a neurvalý, bez respektu k dílu, které vytváří, ale o to posedlejší touhou ho stvořit. Čím déle jsem pozoroval Hajnovu tvorbu, která se valila k vrcholu, tím bylo jeho dílo nervóznější, posedlejší, rychle spěchající ke konci. To znamená i méně pečlivé, ale o to silněji působící.

U mnoha uměleckých historických děl autora neznáme, ale i když ho známe, příliš ho s jeho dílem nespojujeme. Život jakoby existoval někde mimo. U Alvy Hajna je tomu jinak, ale jinak je tomu vlastně v celém moderním umění, kde umělecké gesto prorůstá s životními postoji. Umělecké gesto zpětně formuje život umělce. Možná proto se umění v současnosti (nedávné minulosti) tolik přimklo k sociálnímu prostoru, k sociálním problémům, i když si s nimi neví rady.

Život se stává součástí uměleckého díla a umělci mají pocit, že tomu tak má být (což je ale otázka). Bylo by dobré se nad tím zamyslet právě vzhledem k Alvovi Hajnovi, u něhož toto propojení je velmi silné.

Mně osobně je bližší divoký a nespoutaný Alva Hajn. Ale pravda o jeho životě a díle je v uvědomění si sváru mezi oběma polohami. Možná byl tento svár pro samotného umělce traumatizující, ale byl podstatou Hajnovy duální odpovědnosti.

Velká část české kunsthistorie dělá zásadní chybu. Za každou cenu pokukuje do zahraničí, sleduje, jak dalece se nám podařilo dohnat světové trendy a velmi málo se zajímá o díla a postoje, co se těmito trendům vymykají nebo co na ně svébytně reagují. Jakoby se teoretici báli ohodnotit něco, co předem nepotvrdil svět. Ovšem pokud je to potvrzení příliš velké, také Čecha nepotěší, poněvadž některé jedince příliš zvýznamňuje a ti ostatní jsou pak ještě menší. Situace je v naší zemi hodně přizemní, plná zášti, závisti a nepřejícnosti. Víím

velmi dobře z vlastní zkušenosti, jak se teoretici štítivě odtahovali od Alvy Hajna, poněvadž byl z Pardubic a ne z Paříže. Viz pardubické sympozium 27. září 2013, kde chyběli zásadní čeští teoretici umění. Je to jejich ostuda.

Osud a dílo Alvy Hajna patří do českého umění se vším pozitivním i negativním. Oblast umění není hvězdné nebe, ale prostor plný problémů, propadáků a jen občasných zajiskření. Jenom to umění, které je bohaté ve smyslu pozitiv i negativ, jenom to umění, které zobrazuje, anticipuje, reflektuje život v jeho šíři, bohatosti i jeho chudoby, jenom to má šanci nás oslovit. Zvláště dnes.

Možná jednou opět vznikne elitní umění, které bude stát na piedestalu a bude vnímáno celou společností, ale zatím tomu tak není. Umění se potácí mezi elitářstvím a barbarstvím a nevíme si s ním rady. Alva Hajn je osobnost ryze česká, navíc pochází z regionu – to jsou handicap, které česká společnost neodpouští.

Hajново dílo potřebuje selekci. Jak jsem již uvedl, byl to tvůrce posedlý, a jeho dílo je třeba kriticky zhodnotit, ukázat jeho silná a slabá místa, vybrat reprezentativní kolekce, dát do souvislostí s umělci jeho doby, kteří jsou mu podobní i nepodobní. Je třeba vložit jeho dílo do historických souvislostí, do mezinárodních souvislostí a pak se ukáže, jestli to dílo je dostatečně silné. Pokud to neuděláme, tak Alva Hajn nebude vlastně existovat.

*Text M. Knížáka zazněl poprvé na Konferenci k životu, dílu a době umělce Alvy Hajna v Pardubicích 27. září 2013. Je otištěn v autorem editované podobě.*



**Žena**

70. léta | olej, plátno | 104,5 x 79,5 cm



# ALVA HAJN

## MALBA / OBRAZY

**Martina Vítková**

**Osud a dílo Alvy Hajna patří do českého umění se vším pozitivním i negativním. Poněvadž oblast umění není hvězdné nebe, ale prostor plný problémů, propadáků a jen občasných zajískření.**

**Milan Knížák, Konference k životu, dílu a době Alvy Hajna 27. 9. 2013**

Záměr vydat na základě **Konference k životu, dílu a době umělce Alvy Hajna** (Pardubice 2013) monografii se transformoval do přípravy čtyř dílčích katalogů vymezujících nejdůležitější média jeho díla a života: malbu, sochařskou tvorbu, práci s papírem a dokumentární fotografie, které vyprávějí příběh Hajnova života a umění. První dva moduly – sochařský a malířský, vycházejí u příležitosti připomenutí loňského 75. výročí narození Alvy Hajna 3. července 1938. Další dva, které se budou věnovat též popisu normalizační doby a vzpomínkám pamětníků, budou k tisku připraveny v roce 2015.

***Dílo, které vytvořilo svou vlastní definici.***

**Pavel Ondračka, katalog Alva Hajn 2006**

Na střední umělecké škole na Vinohradech se Alva Hajn setkal s řadou osobností, jejichž dílo a autentický přístup k umění má dodnes svou váhu, patří mezi ně Václav Sokol, Josef Dušek, Jiří Načeradský, Antonín Tomalík, Zbyšek

Sion. S těmi z nich, kteří po škole odešli do Pardubic, utvořil silnou a soudržnou generační skupinu později označovanou jako **Staří psi**: Josef Procházka, Jiří Lacina, Bedřich Novotný, František Kyncl. Hajn v Praze absolvoval roční přípravku na akademii, kde byl spolužákem například Dany Puchnarové. Na akademii ani VŠUP ale nezamířil, respektive zamířil, ale nedošel. Vysoké umělecké školy tehdy vyučovaly v opozici diktovanému socialistickému realismu dávno odžitý klasicismus, a o kontaktech, které by mu elitní společenství umělecké školy přineslo, Alva Hajn tehdy nejspíš neuvažoval.

Po vojně se ocitl v Pardubicích, s nimiž je, vedle Polních Chrčic, jeho život těsně spjat. V šedesátých letech pracoval ve Výstavnictví Pardubice a v propagaci národního podniku Kniha. V normalizační šedé zóně vytvářel realizace do veřejného prostoru, což mu dovolilo se po roce 1972 osamostatnit. Svobodné povolání přežil jen díky své vrozené nenáročnosti.

V rané tvorbě z padesátých a počátku šedesátých let převažuje vliv Karla Černého, Jindřicha Pruchy, případně Bohumila Kubišty. Temné obrazy se odrážejí od kultu země, který měl Alva Hajn zakódovaný ve svém původu (otec rolník, matka učitelka, jak byl prokádován Školským zařízením). Nápadná je také jeho velká literární sečtělost, která s těmi lety souvisela, ale úplně samozřejmá nebyla. Díky zaměstnání v propagaci knihy měl vždy přístup k právě vydávaným publikacím. Mezi jeho oblíbence patřila zásadní ruská literatura a Franz Kafka. Kafkova *Proměna* byla literárním předobrazem cyklu vášnivě rudo-modro-černých figurálních obrazů ze 60. let.

***Jeho výtvarná tvorba jakoby se odehrávala mimo vnější svět, určena vlastními soukromými dramaty, stranou poměrů politických i života jeho blízkých.***

**Marcel Fišer, Energie a tvar, katalog Klatovy Klenová 1997**  
Hajnuv přístup k malbě se nedá redukovat na dobový kult moderny a protestu. Jeho generace byla zaujata informelem a vystavovala na Konfrontacích, tedy ti, kteří zůstali v Praze a vyhraňovali se proti zpátečnickému působení vysokých škol, na nichž studovali. Hajn žil mimo centrum, mohl pracovat svobodně, i když jen s minimální možností vystavovat. Jeho tématem zůstávala figura, byť fragmentarizovaná do toku barevných energií. Nelze ho zařadit mezi novou figuraci ani grotesku, ačkoli k nim má blízko. Pokud se organicky bující obrazy z kafkovského cyklu něčemu podobají, pak víc jak o dvacet let mladší malířské poloze Jaroslava Róny. V Hajnových malbách tušíme podobné břemeno, ač méně konkretizované. Kafkovský hrdina Alvy Hajna není směšně groteskní, je manicky šíleně velkolepý, asi tak, jako antický mýtus. Modrá s červenou jsou barvami Kupkovy Amorfy, jimi proměnu hmoty vyjádřil rodák z Opočna už v roce 1912.

***Při abstrahování tématu Alva jakoby někdy až zdráhavě opouštěl realitu figury. Jindy, díky evokativní moci barvy prosazuje se, nápadně třeba v kompozicích milenců, až sarkastické vyznění. Tehdy se rozpomenou na Alvu zálibu v Jeseninovi, určitá citová rozpornost ruského básníka byla nejspíš blížká i Alvovi i v náhledu do lidských vztahů.***

**Petr Vosáhlo, Konference k životu, dílu a době Alvy Hajna 27. 9. 2013**

Úplně prvními vystavovanými obrazy ještě před kafkovským cyklem byly autoportréty, portréty otce a hlavně matky a krajiny. V hlavách je zřetelný záměr vystavět tvar, možná pod vlivem kubismu, ale zjevně architektonicky, prostorově. **Hlava** se stala Hajnovým velkým tématem, stejně jako dvojice figur a krajina. Hlavy přátel a hlavy zcela nekonkrétní se objevují ve všech etapách jeho práce, v sádře, malbě, kresbě. Obrysové hlavy, prázdná místa, užití kaligrafie, se výrazně liší od psích hlav, sebežroutů, prstohryzů a šepačů Josefa Procházky. Obličejové rysy portrétovaných se postupně rozplývají do celé obrazové plochy, do stenografických doteků a průběžných záznamů přítomnosti a konání. V některých případech zbyl z fyziognomie jenom úsměv, téměř škleb snadno ztotožnitelný s krajinou.

Malba a prostorové tvoření se stalo pro Alvu Hajna vykoupením z každodennosti, z problematičtějších životních vztahů. Pracoval v intenzivním soustředění, beta stavu, dalo by se říct, kdy čerpal z napojení na hlubiny zkušenosti a energie, které člověka jako jedince přesahují. Prastarou a prapůvodní sexuální sílu Alva Hajn uvolňoval v malbách s tématem **dvou figur**. Vesměs jde o dotýkající se, tančící, prolnuté figury muže a ženy. Zprvu jsou odděleni barvou (ženy jsou červené) a naznačenou anatomií, později se postavy, stejně jako obličejové, rozpouštějí v soustavě ploch a skvrn podobných tančícím plamínkům.

Souhru dvou figur umísťuje Alva Hajn často do noční krajiny s měsícem. Podobá se tak vidění milenců Karla Černého, ale i romantickým scénám z díla Josefa Čapka. Bělostná těla žen září tmou jako deklarovaná nevinnost a hřích zároveň. Úsměvy figur se zlověstnou samozřejmostí prohýbají tělesné křivky do houpavého rytmu přírodního živlu.

***Sledovat Alvovu práci bylo trochu obtížný, protože on nás vždycky zahltil, těch věcí bylo strašně moc a prezentoval to v prostředí, který bylo výrazně nekonformní, protože tam mezi tím běhaly slepice a tak.***

***Jan Adamec, Konference k životu, dílu a době Alvy Hajna 27. 9. 2013***

Dílo Alvy Hajna lze velmi přibližně datovat podle fotografií, které zhotovili Jan Adamec nebo Bohdan Holomíček, účastníci jednodenních výstav v Polních Chrčicích. Většina děl reprodukováných v katalogu obrazů vznikla nepochybně před rokem 1984, ale jejich chronologickou návaznost předpokládáme podle vývoje tvarů. Lze ji upřesnit jen minimálně. Hajn datoval obrazy a kresby okolo střední školy 1953–1957, pak se o signatury a vročení naprosto přestal zajímat.

Instalace, které z prostorových možností zahrady se zaparkovaným trabantem se slepicí na střeše vytěžil Alva Hajn, jsou dodnes velmi účinné, ale v galeriích se dají jen těžko zrekonstruovat. Projevil se v nich akumulační princip, který používali francouzští Noví realisté a zároveň undergroundová praktičnost. Obrazy zlehka opřené se daly kdykoli odklidit z důvodu deště či nezvané návštěvy bezpečnostních složek. Venkovní instalace lze vnímat jako alternativní verzi land-artu, kterým se zabývali umělci ve svobodnějším světě. Přírodní prostor umožňuje vtažení umění do časového rámce. Ob-

raz funguje v galerii jako citace, ale na dvorku v Polních Chrčicích souzní a souvisí s okolím, je vnímán a zažíván na místě svého vzniku, kam také patří.

***Co by jiného složilo, na tom Alva vyzískal.***

***Pavel Ondračka Dílo jako rovnice, katalog Klatovy Klenová 1997***

Nelze vést přesnou dělicí čáru mezi objekty a obrazy. Jednu z nejvýraznějších sérií 80. let, tzv. šedé nebo *betonové obrazy*, je možné chápat jako objekt s malířskými prvky nebo malbu objektovým materiálem – betonem. Vnější podobnost s obrazem bez rámu mají i vrstvené koláže asfaltového papíru. Černé obrazy vytvářejí geometrický vzor nebo se podobají záznamům, paměťovému médiu kresby, starým a dnes už nečitelným manuskriptům.

K použití betonu vedla Alvu Hajna práce na zakázkách do veřejného prostoru, které občas získal především díky spolupráci s architektem Třeštíkem. Skvělou scénickou realizaci vytvořil pro pohádku svého přítele Petra Vosáhla ve Východočeském divadle.

***Malířská tvorba pomohla umělecky přežít šedesátá léta, v jejichž omezené svobodě celá řada exponovaných umělců sklouzla do dobového dekoru.***

***Pavel Ondračka, katalog Alva Hajn 2006***

V obrazech se už od **šedesátých let** objevují náboženské symboly – barvou hořící, krvácející kříže. Těla na křížích jsou tak stylizovaná, až se zdá, že chybí nebo nejsou přítomná záměrně. Prostor obrazů ovlivněných biblickým novozákonním příběhem je velmi sugestivní. Pod černobílým křížem se objevují blikající červené hlavy, na Golgotě černě plápolají těla odsouzených.

Důležitým typem **sedmdesátých let** byly podélné krajiny s kapličkami, na nichž se příroda vlní v jednotném rytmu.

Princip jednotící energie tančící krajiny existuje u Vincenta van Gogha, ale Hajnovo vidění je jiné. Z kostelíků v krajině, jakých se najde ve středních Čechách hodně, se postupně vyvinuly obrazy výrazně vertikální, v nichž kaplička představovala gotický nebo ještě spíše wagnerovský vznosný prvek. Spiritualita spojená s těmito obrazy převážně bílého, či šedavého koloritu, se postupně mění ve zjizvený obraz, v otvírající se spáru, temnou škvíru pekelné černi v duchovní sféře.

***Chodit po světě, okounět, žvejkat vzdoušek horký i zvlhlý, plískanice, mít nos zmrzlý a nebejt moc ohleduplný k sobě, co by to bylo za tvora, když – vráska mu na čele vyskočí pro nic za nic.***

**Alva Hajn, kniha A, 80. léta**

**Stromy** sedmdesátých let doplňují kapli v Polních Chřčicích jako alej, jako pravidelný okresek chráněného spirituálního prostoru, jako posvátný háj, nad kterým křížují bouřky a mraky. **Ukřížování** připomene Bacona a Rembrandta a jeho hovězí porážku. Figury vypadají jako kusy rudého masa. Svíjející se černé tvary na Golgotě asociují van Goghovy tančící cypřiše, ale jsou figurami zoufale zprohýbanými na kříži. Jako kdyby nebesa nad davem ronila dlouhé černé slzy.

Ve stejné době vznikaly i **Tváře** a figurální motivy dvojic. Už v této dekádě postavil celou sérii čtvercových obrazů na špičku. Původní dramatickost barvy a postav šedesátých let se pročistila a snad také zornamentálněla. Figury a dvojice působí stvořené ze záblesků černé, bílé a červené barvy. Přeludně a extaticky zároveň.

***Šlapu sám – samoten NE! Smuten. Ne! Jen tak nějak divně naladěm. Někdy bych se nechtěl potkat. Proč jen proč...***

**Alva Hajn, kniha A, 80. léta**

Konec figurativního období přišel s koncem sedmdesátých let. **V osmdesátých letech** si psal Alva Hajn *Knihu A*. Vzorným tiskacím fontem s vkreslenými motivy, pospanými stesky, vtípkami a komentáři, drobnými literárními útvary hemžícími se zvolánými a žerty. Tato dekáda patří mezi nejsledovanější, protože v ní probíhá nejsilnější redukce a zároveň experimentování s nezvyklými materiály. Hlavy se proměňují v kaligrafie, jakoby se v ploše vinuly dráty a tančily primitivní stíny namísto postav. Tehdy Hajn namaloval obrazy, v nichž bravurně kaligraficky vystihl figurální klubko, a zároveň pralesní přírodní sílu, tvořivou moc přírody. V těchto monumentálních plátnech tušíme surreálnou automatizaci kresby, absolutní uvolnění malíře, jistotu každého tahu širokého štětce. Objevuje se útvar, kterému Hajn říkal **těčko** nebo **panorama s dominantou**. Tyto nakloněné dominanty inscenují setkání různých druhů energií, různých ploch.

Mezi znovuobjevené techniky patří proškrabování, které si ve figurální podobě vyzkoušel na malých kleeovských obrázcích už v 70. letech. Na jiných obrazech, jež asociují krajiny, používá Alva Hajn krátké tahy podobné šrafurám. Mezi nejobvyklejší barvy patří pruská modř, v hustých vrstvách téměř černá, v průhledných lazurách vzbuzuje zdání vodního elementu. V této barvě zachytil chvění, vrnění prostoru, kupkovské vanutí modří.

Po obrazech na koso se Alva Hajn věnoval sérii, v níž řešil formát obrazu. Velkým tématem jak malby, tak objektu, bylo ukotvení geometrického tvaru ve vymezeném prostoru čtverce, svár a spojení bílé s černou. Jsou to čtverce, jež hledají svůj obraz, trojúhelníky, které se setkávají či míjí v centru obrazové plochy. V malbě se soustředí protikladné živly, řád a chaos. Trojúhelníky nebe a země se nepotkávají ve středu obrazu. Totéž pokračuje v oboustranných obrazech rozdělených ver-

tikálně uprostřed. Tady umělce zřejmě zajímal problém pravé a levé strany, jež pochází z asymetrického umístění srdce a objevuje se při studiu gotických madon. Pro toto období jsou typické kombinace čistého betonu s barvou, vyzkoušel si napodobivé vlastnosti nemalířské hmoty i čistě materiálovou variantu sofistikovaného problému bílé na bílé či šedé na šedé. Přetékání obsahu mimo rámec uzavřeného díla řešil i ve třech rozměrech. Oboustranné obrazy a použití písku a cementu se datují okolo roku 1985 a po něm.

***Je již jedno, co v minulém století bylo staré a nové, důležité je, co se dnes jeví jako živé, silné.***

**Pavel Ondračka, katalog Alva Hajn 2006**

Marcel Fišer v katalogu z konce devadesátých let z Galerie Klatovy Klenová považuje osmdesátá léta za vrchol Hajnova díla. Vychází z faktu, že tvary a barvy se v Hajnově práci redukovaly na znaky, kaligrafické tahy a v případě papírových objektů na gesta. Jeho práce nabyly podoby srovnatelné s nedávným děním na mezinárodní scéně, s abstraktním expresionismem a minimalistickým přístupem blízkým německé skupině Zero.

Malba šedesátých let, kafkovský cyklus nebo kresby k ruské literatuře rozhodně nejsou zajímavé jen jako cesta k budoucímu oproštění. Sílu jejich výrazu netlumí ani fakt, že se dají porovnat se staršími vrstvami uměleckého stylu dvacátého století. Právě tato díla dokazují, jaký vulkán se tu v osobě Alvy Hajna zrodil.

***Myslím, že tvorba pro něj byla zápasem jeho samotného se sebou, výpovědí, údělem a vyvoleným těžkým břemenem. A snad jen tato nikdy nekončící dílna ho plně uspokojovala, i když ho ničily i velké pochybnosti. ...Své pochyby jak o práci, tak o svém osobním životě ubíjel***

***zase jen prací. A snad proto mi jeho dílo připadá jako zpověď a současně očistec.***

**Vladana Hajnová, katalog Klatovy Klenová 1997**

Prostor alternativy 70. a 80. let byl prostorem svobody, ale zároveň ghettem. Alva Hajn téměř nevystavoval, první vlaštotka přišla s výstavou se Starými psy v roce 1984 v České Třebové. Jeho dvorky v Polních Chrčicích, popřípadě jednodenní *Bienále v prasečím chlívků* Josefa Procházky v Heřmanově Městci, byly na dlouho jedinou možností prezentace díla a jeho reflexe. Fotografie z té doby svědčí o radostném vzdoru, soudržnosti a pospolitosti. Pro Alvu Hajna, stejně jako pro celou generaci, platí slova Ivana M. Jirouse: *Umění pro generaci, která zažila totalitu, není zálibou, ale rituálním úběžníkem*. Ale díky uzavřenosti skupiny, která se znala, bezpečně navštěvovala a udržovala kulturu živou, také často citovaná věta Josefa Kroutvora: *Po této generaci zbudou jen historky, leč nebude, kdo by je vyprávěl*.

Velká výstava Alvy Hajna přišla až na počátku devadesátých let, kdy se uskutečnila prezentace v pražské Kramářově galerii. Její vernisáže už se ale autor nedožil. Zbývá opuštěné dílo, které už nepodpoří šarm umělce, vzpomínky přátel, pár článků v novinách a nemnoho katalogů. Není divu, že Jiří Šetlík nazývá tuto generaci *generací ztracenou*. Nabízí se srovnání s Bohuslavem Reynkem, když vidíme, jak se mezi obrazy v Polních Chrčicích sebevědomě procházejí slepice. Jistá paralela osamocení, vnitřní klauzury, přibližuje dílo Aléna Diviše nebo Karla Šlengera a Josefa Váchala. Přesto není možné zařadit Alvu Hajna mezi umělce outsidersy, žijící na okraji společnosti. On sám totiž žádným outsiderem nebyl. Naopak byl vnímán jako hvězda své generace. Neobvyklé množství fotografií, které zachycují jeho osobní gesta a umělecká díla, jasně dokazuje, že vzhledem ke své tvorbě požíval za svého života skutečné vážnosti.



**Kaplička v Polních Chrčících**

1. pol. 70. let | olej, plátno | 42 x 52 cm



**Kaplička v Polních Chrčících**  
1. pol. 70. let | olej, dýha | 38 x 45 cm



**Stromy**

70. léta | olej, sololit | 48 x 70 cm





**Stromy**

70. léta | olej, lepenka | 45 x 55 cm



**Figurální motiv**

70. léta | olej, plátno | 55 x 80 cm



**Obraz s figurálním motivem**  
počátek 60. let | olej, plátno | 90 x 120 cm



**Obraz s figurálním motivem (inspirace F. Kafkou)**

počátek 60. let | olej, plátno | 100 x 100 cm



**Obraz s figurálním motivem**  
počátek 60. let | olej, plátno | 120 x 91 cm



**Obraz s figurálním motivem (inspirace F. Kafkou)**

60. léta | olej, plátno | 67 x 57,5 cm



**Obraz s figurálním motivem (inspirace F. Kafkou)**  
60. léta | olej, plátno | 125 x 93 cm



**Figurální motiv**

60. léta | olej, plátno | 81 x 113,5 cm





**Poslední večeře Páně**  
počátek 60. let | olej, plátno | 110 x 200 cm



**Bez názvu**

70. léta | olej, dýha | 90 x 120 cm



**Figurální motiv (Ukřižování)**  
70. léta | olej, sololit | 76 x 90 cm



**Tvář**



**Tvář**

70. léta | olej, sololit | 85 x 100 cm



**Figurální motiv (Muž a žena)**  
přelom 60.-70. let | olej, plátno | 69 x 98 cm



**Figurální motiv**

přelom 60.–70. let | olej, plátno | 137 x 150 cm



**Figurální motiv (Milenci)**

70. léta | olej, plátno | 110,5 x 110 cm





**Figurální motiv (Milenci)**  
70. léta | olej, plátno | 100 x 100 cm



**Spojení**

70. léta | olej, plátno | 149 x 119 cm



**Figurální motiv (Milenci)**  
70. léta | olej, sololit | 138 x 171 cm



**Figurální motiv (Žena)**

přelom 60.-70. let | olej, plátno | 120 x 90 cm



**Figurální motiv (Golgota)**

70. léta | olej, plátno | 86 x 35 cm



### **Kříž**

přelom 60.-70. let | olej, plátno | 49,5 x 59,5 cm



**Kříž**

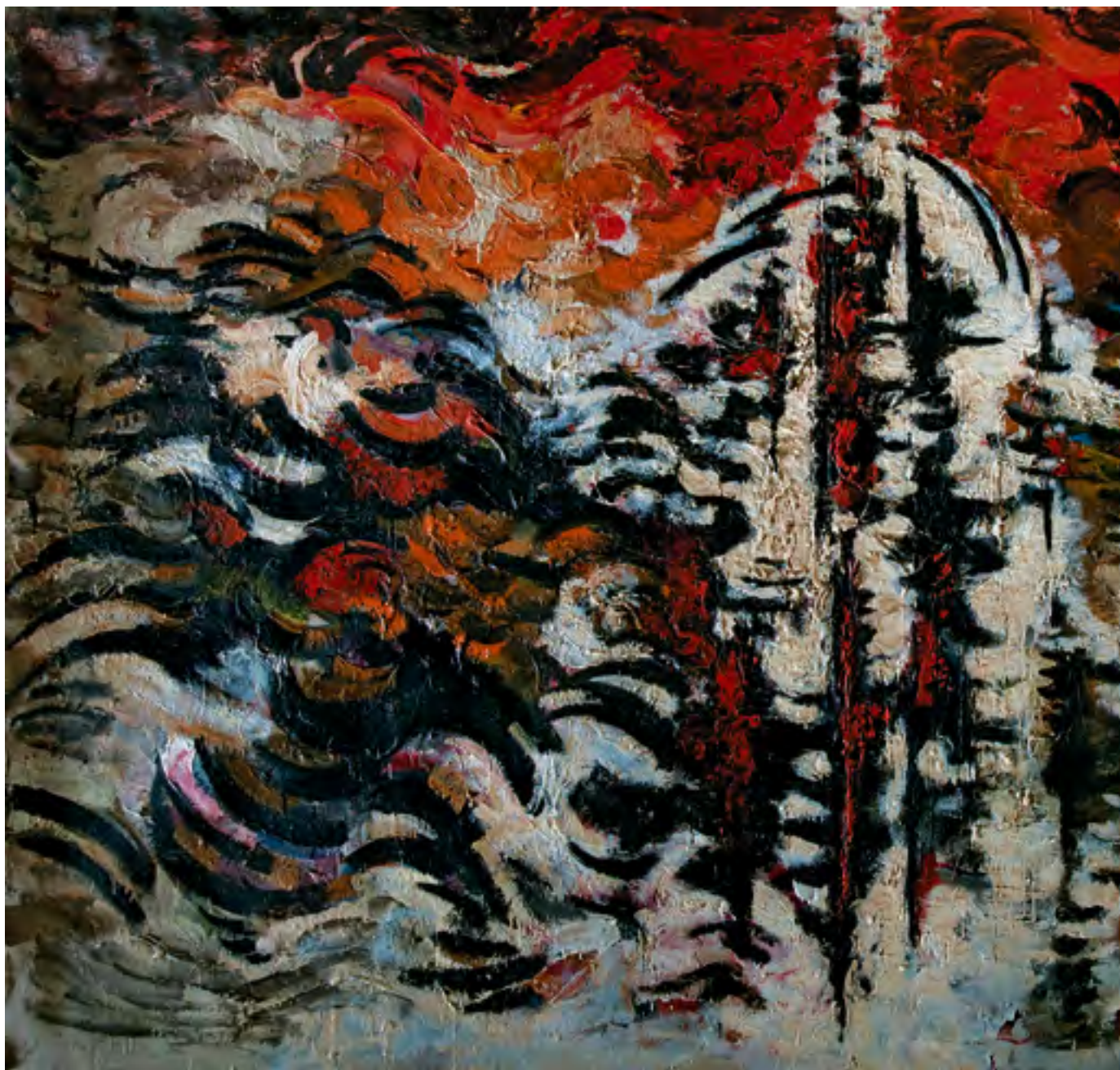
70. léta | olej, plátno | 130 x 180 cm



**Kříže**









**Kaplička v Polních Chrčících**

70. léta | olej, plátno | 120 x 200 cm



**Kaplička**

70. léta | olej, sololit | 115 x 56 cm



**Kaplička**

70. léta | olej, plátno | 104 x 90 cm



**Figurální motiv (Muž a žena)**

přelom 60.-70. let | olej, plátno | 120 x 100 cm



**Figurální motiv**

70. léta | olej, sololit | 181 x 137 cm



**Postava (Pan Alinč)**

70. léta | olej, překližka | 90 x 70 cm





### **Hlava**

70. léta | olej, plátno v dřevěném rámu | 50 x 40 cm



**Hlava**

okolo 1980 | olej, sololit | 80 x 54 cm



**Hlava**

okolo 1980 | olej, sololit | 80 x 54 cm



**Postavy**

okolo 1980 | olej, plátno | 134 x 134 cm



**Postavy**

okolo 1980 | olej, plátno | 134 x 134 cm



**Bez názvu**

okolo 1980 | olej, plátno | 134 x 134 cm



**Bez názvu**

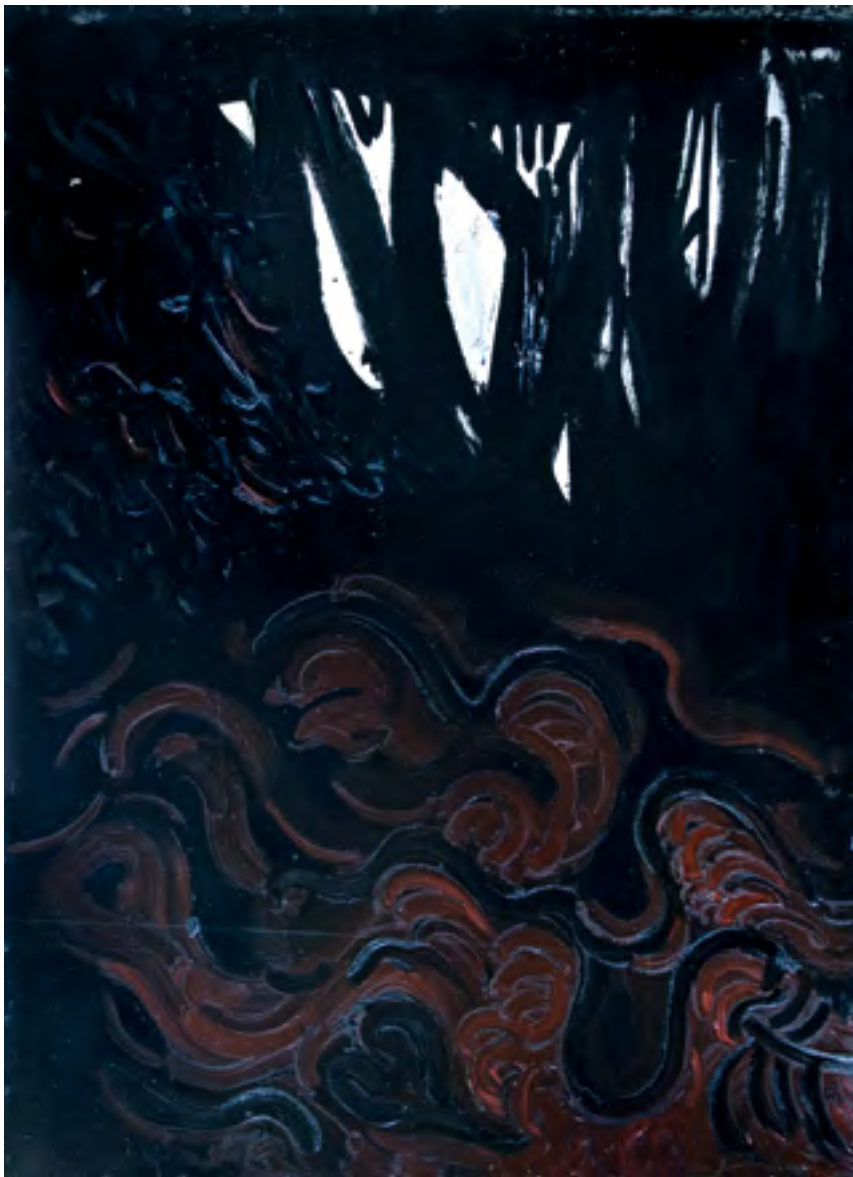
okolo 1980 | olej, plátno | 134 x 134 cm



**Postavy**

okolo 1980 | olej, plátno | 134 x 134 cm





**Figurální motiv**

okolo 1980 | olej, sololit | 136 x 100 cm



**Bez názvu**

okolo 1980 | olej, sololit | 137 x 181 cm



**Panorama**

okolo 1980 | olej, sololit | 137 x 181 cm



**Panorama s dominantou**

okolo 1980 | olej, sololit | 135 x 135 cm



**Panorama s dominantou**  
okolo 1980 | olej, plátno | 130 x 181 cm



**Bez názvu**

okolo 1980 | olej, sololit | 50 x 62 cm



**Bez názvu**

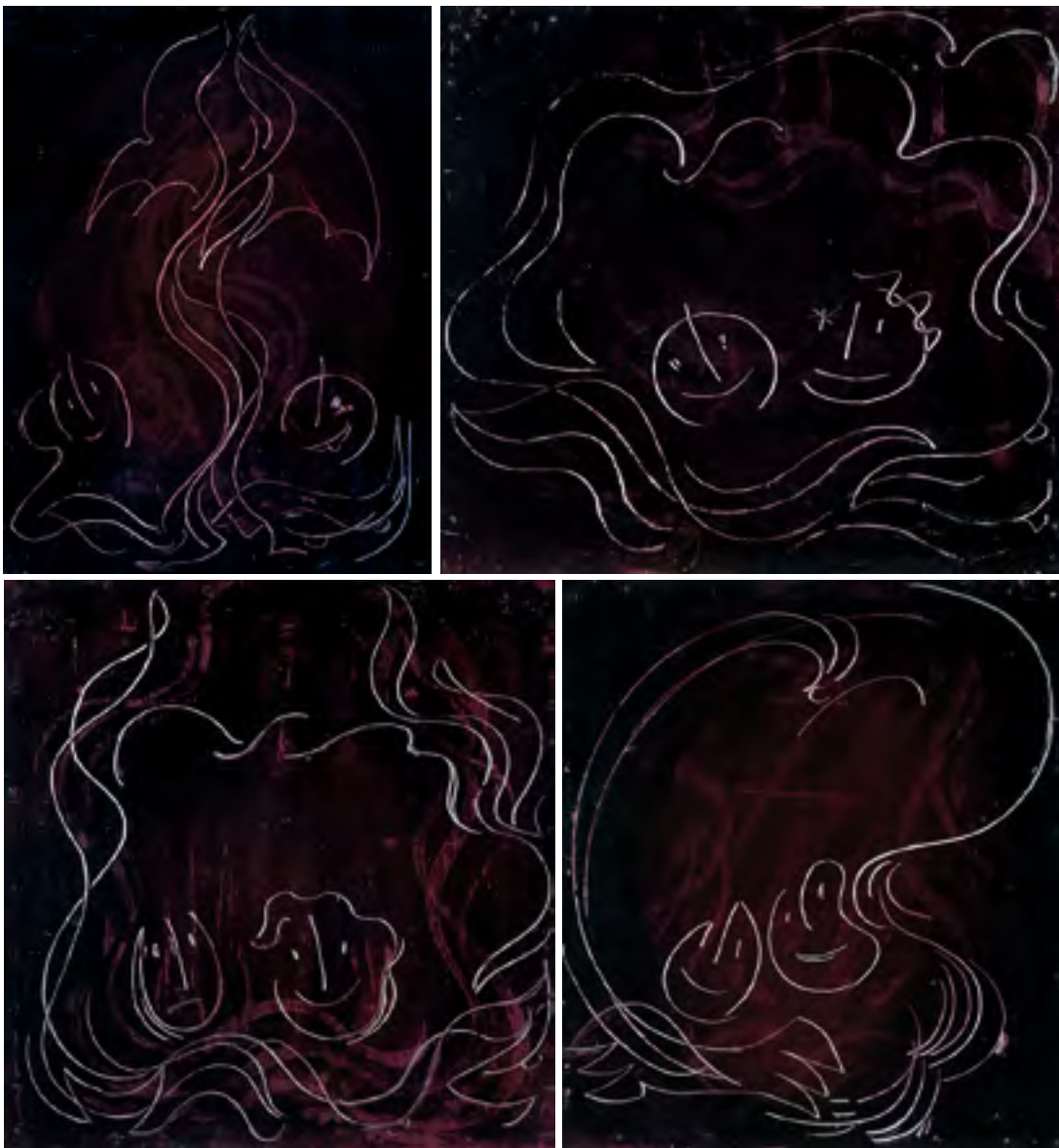
okolo 1980 | olej, sololit | 50 x 62 cm



**Bez názvu**

okolo 1980 | olej, sololit | 50 x 62 cm





**Milenci, 4x**

70. léta | olej, sololit | 57 x 44 cm, 46 x 46 cm, 46 x 46 cm, 43 x 40 cm



**Bez názvu (Panorama s dominantou)**

okolo 1980 | olej, sololit | 137 x 181 cm



**Panorama s dominantou**  
okolo 1980 | olej, sololit | 100 x 136 cm



**Bez názvu (Panorama)**



**Bez názvu (Panorama)**

80. léta | olej, plátno | 124 x 124 cm



**Bez názvu**

80. léta | olej, plátno | 134 x 134 cm



**Černá a bílá**

1990 | olej, plátno | 124 x 124 cm



**Černá a bílá**

1990 | olej, plátno | 124 x 124 cm





**Černá a bílá**

1990 | olej, plátno | 124 x 124 cm



**Panorama s dominantou**

74 |

okolo 1985 | cement, písek, olej, plátno | 125 x 125 cm | oboustranný obraz



**Bez názvu**

okolo 1985 | cement, písek, pigment, plátno | 125 x 125 cm | oboustranný obraz

| 75



### **Figurální kompozice**

76 |

okolo 1985 | cement, písek, olej, plátno | 125 x 125 cm | oboustranný obraz



### **Figurální kompozice**

okolo 1985 | cement, písek, olej, plátno | 125 x 125 cm | oboustranný obraz

# ŽIVOTOPISNÁ DATA

<http://alvahajn.cz>

## 1938

3. července narozen v Polních Chrčicích u Kolína

## 1953–1957

studium na Výtvarné škole v Praze  
(profesoři Kytka a Livora)

## 1957–1959

vojenská služba

## 1960

pedagog na učňovské škole v Poděbradech  
(se spolužákem J. Norkem)

## 1961

příchod do Pardubic

první výstava se skupinou mladých pardubických  
výtvarníků

s přáteli realizace výstavy Toyen v Pardubicích

## 1961–1963

zaměstnán ve Výstavnictví Pardubice

## 1963–1972

zaměstnán v propagaci n. p. Kniha v Pardubicích

## 1968

první realizace v architektuře

## 1968

přijetí do SČVU, získání titulu „akademický malíř“

## 70. léta

zajíždí do Chrčic o víkendech, v přední části půdy  
zřizuje improvizovaný ateliér, výstavy na dvorku  
a návštěvy přátel

## 1972

svobodné povolání

## 1982 (?)

začíná pracovat s nevýtvarnými materiály  
(beton, térový papír, dráty, provazy atd.)

## 1985

8. prosince umírá otec, A. Hajn dojíždí do Chrčic  
a stará se o nemocnou matku

## 1987

22. května umírá matka, definitivní přestěhování  
do Chrčic

## 1988

první infarkt, omezuje práci s těžkými materiály

## 1991

příprava výstavy v Kramářově galerii v Praze

3. srpna, pět dnů před zahájením výstavy umírá  
v Polních Chrčicích – pohřben v rodinné hrobce v Ohařích

8. srpna otevřena velká výstava ze závěrečné  
etapy tvorby v Kramářově galerii v Praze

## 1991–1993

P. Ondračka provádí systematický soupis díla  
deponovaného v Polních Chrčicích, pořízení  
fotodokumentace původního stavu (J. Havelková),  
videozáznam (R. Tomek)

## 1996

prosinec, převezením kreseb do galerie na Klenové  
započata práce na soupisu jeho díla

# SAMOSTATNÉ VÝSTAVY

**1967**

Kniha Pardubice (katalog, text F. Barták)

**1989**

Malá galerie Na hradbách Kolín, foyer Krajského divadla Kolín (plakát)

**1991**

Galerie Vincence Kramáře. Praha (katalog, text V. Sokol)

**1992**

Východočeská galerie Pardubice (volné listy v katalogu předchozí výstavy, text H. Mandysová)

**1995**

Galerie Nora Pardubice (katalog, text V. Sokol, M. Langer)

**1996**

Výstavní síň radnice Pardubice (složený list, úryvek z textu P. Ondračky)

**1997**

Zámek Klenová (katalog, text P. Ondračka, M. Fišer)

**1998**

Galerie Půda v Lomnici nad Popelkou

**2004**

Galerie AMB v Hradci Králové

**2006**

Galerie Mázhaus, Pardubice

**2006**

Galerie Na Příhrádku a Galerie Fons v Pardubicích (katalog, text P. Ondračka)

**2010**

Galerie DION v Praze

**2012**

Východočeská galerie v Pardubicích, výstava na podestě

# KOLEKTIVNÍ VÝSTAVY

**1961**

Výstavní síň mladých Za pasáží, Pardubice (s L. Drimlem, J. Lacinou, B. Novotným, J. Procházkou a J. Steklíkem)

**1966**

Konfrontace mladých, Klub Mánes Praha

**1968**

Kulturní dům ROH v Pardubicích, skupina SČVU (s J. Holinkou, K. Hylíšem, F. Kynclem, J. Lacinou, B. Novotným, V. Zemanem)

**1980**

Výtvarní umělci Východních Čech k 35. výročí osvobození

ČSSR Sovětskou armádou, Východočeská galerie v Pardubicích

**1984**

Výstavní síň Česká Třebová (s J. Lacinou, J. Procházkou a B. Novotným, katalog)

**1989**

Výtvarná bilance 89, Krajská galerie Hradec Králové (s J. Lacinou, S. Malým, J. Nekovářem, B. Novotným, F. Kynclem, J. Procházkou, V. Škrabánkem)

**1990**

Polymorphie, Martin-Gropius-Bau, Berlín

**1990**

Dny české kultury, Krefeld (s. J. Jebavým, I. Králíkem, L. Krejcarem, F. Kynclem, J. Lacinou, M. Langrem, S. Malým, J. Nekovářem, B. Novotným, J. Procházkou a V. Škrabánkem)

**1992–2003**

Zastoupen v Minisalonu J. Skalníka a na jeho výstavách v Čechách a v zahraničí

**1993**

Výtvarné umění na Kolínsku..., Kolín (kat., heslo P. Ondračka)

**1995**

Písmo ve výtvarném umění, Městské divadlo, Kolín

**1997**

Setkání k miléniu sv. Vojtěcha s literárním a výtvarným doprovodem, Regionální muzeum Kolín

**1997**

5+1 (Hajn, Kyncl, Lacina, Novotný, Procházka, Malý, Muzeum a galerie Litomyšl (katalog, text O. A. Kukla)

**1997**

Arte contemporanea ceca dalla collezione Gallerie Klatovy-Klenová, Civica Raccolta del Disegno di Salò, Salò

**2004**

Hudba ve výtvarném umění, Kolín

**2005**

Dostředivé okraje, Nostický palác v Praze (s B. Borovským, V. Boštíkem, J. Jebavým, J. Knapem, B. Kopeckým, F. Kynclem, J. Lacinou, K. Malichem, Z. Sionem, J. Tomanem, L. Vojtěchovským), katalog, text V. Bouček

**2006**

Dostředivé okraje: Vizuální umění z Pardubického kraje, Východočeská galerie v Pardubicích, Dům U Jonáše

**2006**

Dostředivé okraje: Vizuální umění z Pardubického kraje, Zámek Litomyšl

**2007**

Od sochy...: České sochařství 2. poloviny 20. století ze sbírek Galerie Klatovy / Klenová, Galerie U Bílého jednorožce, Klatovy

**2007**

Dostředivé okraje, Galerie města Plzně

**2009**

Sklepní galerie moderního umění hradu Pecka (čestný host na výstavě Klubu konkréťistů Východní Čechy)

**2009**

Hráči, Galerie moderního umění v Hradci Králové

**2010**

Hráči, Alšova jihočeská galerie, České Budějovice

**2010**

Konstruktivní tendence, Galerie Židovský dvojdomek, Heřmanův Městec (čestný host na výstavě Klubu konkréťistů)

**2011**

Retrospektiva 1994–2011, Galerie Hrad Pecka

**2012**

Na Východ od ráje, Galerie AMB, Hradec Králové (čestný host na výstavě Klubu konkréťistů)

**2012**

Konkréťisté v Broumově, Benediktýnský klášter, Broumov (čestný host na výstavě Klubu konkréťistů)

**2013**

Galerie v proudu času, 60 let VČG v Pardubicích, Východočeská galerie v Pardubicích, Dům U Jonáše

**2014**

45 let poté, Klub konkréťistů a přátelé v OGV Jihlava (čestný host na výstavě Klubu konkréťistů)



# BIBLIOGRAFIE

(mimo katalogy)

O. A. Kukla, Umělecká sekce mladých, Tvář 3/64,  
str. 28–29

F. Barták, úvodní slovo k výstavě v Knize v Pardubicích,  
strojopis, 1967

J. Hůla, Černá kolem bílé, Mladá fronta DNES,  
14. 8. 1991

I. Šabovičová, Stopy v šedé a černé, Občanský deník,  
23. 8. 1991

V. Sokol, text k zahájení výstavy A. Hajna v Kolíně r. 1989,  
Ateliér, 18/1991, str. 5

ČKA (P. Ondračka), Alva Hajn v Pardubicích, Metropolitní  
Telegraf, 80/1992

H. Mandysová, Tvorba jako prokletí, Ateliér,  
25–26/1992

M. Kim Houdek, Alva Hajn, v: Světélko, Občasník Klubu  
královského města Kolína a Polabské kulturní nadace,  
prosinec 1993, str. 30–33

V. Sokol, úvodní slovo k výstavě v Galerii Nora  
v Pardubicích, rukopis, 1995

P. Ondračka, Druhý život Alvy Hajna, Labyrint 6/1995,  
str. 44–46

VH (Vít Havránek), Hajn Alva, slovníkové heslo,  
Nová encyklopedie českého výtvarného umění,  
Praha 1995, str. 239

# DIVADELNÍ VÝPRAVY

**1983**

Ostrov splněných přání, Východočeské divadlo Pardubice,  
režie Petr Vosáhlo

# ZASTOUPENÍ VE SBÍRKÁCH

Východočeská galerie v Pardubicích

Galerie Klatovy/Klenová

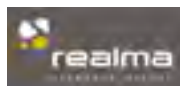
OGV Jihlava

Magistrát města Pardubice a soukromé sbírky



**Pardubice**

Partneři katalogu a výstavy



### **ALVA HAJN / OBRAZY**

kurátor výstavy: Jan Adamec

texty: Milan Knížák, Martina Vítková

fotografie: Luděk Vojtěchovský, Jan Adamec (2. a 3. strana obálky)

grafická úprava: Martin Došek – MAXX Creative s.r.o.

tisk: Studio Press s.r.o.

katalog vydává: Stapro s. r. o.

ISBN 978-80-87436-04-2



Vydáno u příležitosti výstav:

**ALVA HAJN / OBRAZY**

15. 5.–22. 6. 2014

Galerie FONS firmy Stapro s. r. o.

Pernštýnské nám. 51, 530 02 Pardubice

**ALVA HAJN / SOCHY A OBJEKTY**

15. 5.–22. 6. 2014

Galerie města Pardubic

Příhrádek 5, 531 16 Pardubice

**a k výstavám připravovaným**

**v roce 2015:**

**ALVA HAJN**

TOPIČŮV SALON

Národní 9, 110 00 Praha 1

a

BRNO GALLERY CZ

Malinovského náměstí 2, 602 00 Brno